

Syndromes Grippaux : Incidence

SYNDROMES GRIPPAUX

**Activité épidémique
en 5 semaines d'épidémie 942 000 personnes
auraient consulté un médecin généraliste**

Les médecins Sentinelles surveillent le nombre de cas de syndromes grippaux vus en consultation (définis par une fièvre supérieure à 39°C, d'apparition brutale, accompagnée de myalgies et de signes respiratoires). A partir de ce nombre de consultations pour syndromes grippaux, il est possible d'estimer la part attribuable à la grippe.

Surveillance clinique : en France métropolitaine, la semaine dernière, le taux d'incidence des cas de syndromes grippaux vus en consultation de médecine générale a été estimé à 321 cas pour 100 000 habitants (IC 95% [296 ; 346]), soit 209 000 nouveaux cas, **au-dessus** du seuil épidémique (149 cas pour 100 000 habitants) [1]. C'est la cinquième semaine consécutive au-dessus du seuil épidémique. L'incidence des syndromes grippaux est stable par rapport à la semaine dernière. L'activité pourrait être proche du pic épidémique.

Au niveau régional, les taux d'incidence les plus élevés ont été observés en : Rhône-Alpes (522 cas pour 100 000 habitants, IC 95% [438 ; 606]), Limousin (490, IC 95% [212 ; 768]) et Auvergne (463, IC 95% [244 ; 682]). Seize régions présentent un taux d'incidence supérieur au seuil épidémique national (les données régionales complètes sont présentées à la fin du bulletin).

Concernant les cas rapportés, la semaine dernière, l'âge médian était de 23 ans (3 mois à 86 ans); les hommes représentaient 50% des cas. Les tableaux cliniques rapportés par les médecins Sentinelles ne présentaient pas de signe particulier de gravité : le pourcentage d'hospitalisation a été estimé à 0,3% (IC 95% [0,0 ; 0,8]).

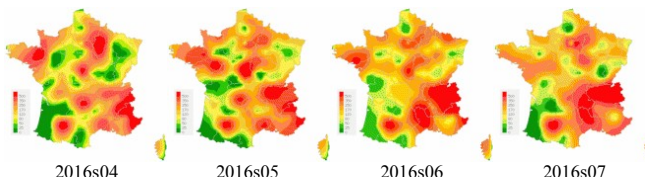
[Plus d'information sur cette surveillance](#)

[Plus d'information sur les méthodes statistiques utilisées](#)

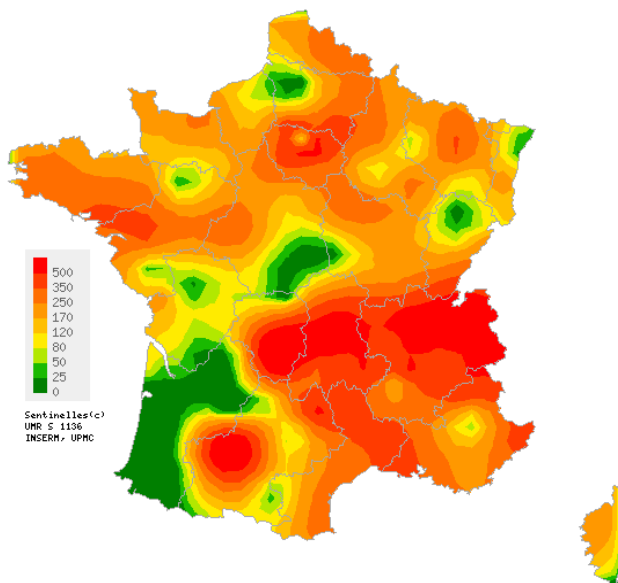
[1] Costagliola D, et al. A routine tool for detection and assessment of epidemics of influenza-like syndromes in France. *Am J Public Health.* 1991;81(1):97-9.

[2] Viboud C, et al. Prediction of the spread of influenza epidemics by the method of analogues. *Am J Epidemiol.* 2003 Nov 15;158(10):996-1006.

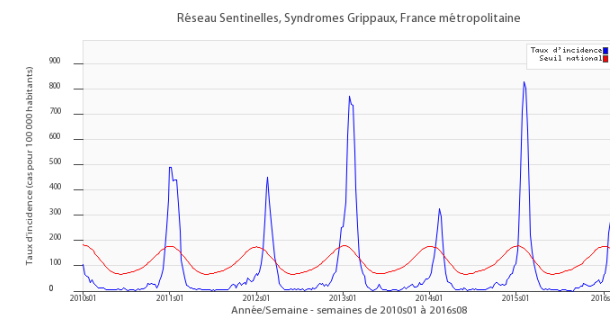
[3] Vergu E, et al. Medication sales and syndromic surveillance, France. *Emerg Infect Dis.* 2006. 12(3):416-21.



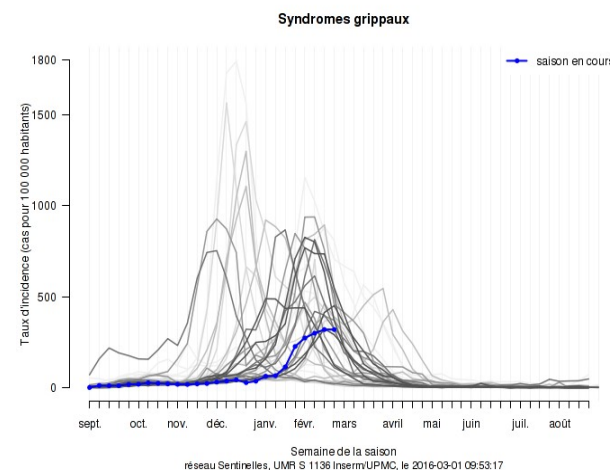
Données consolidées des 4 dernières semaines



Carte d'interpolation spatiale
des taux d'incidence départementaux
des syndromes grippaux (pour 100 000 habitants),
médecins Sentinelles généralistes, 2016s08
[Cartes consultables sur http://www.sentiweb.fr](http://www.sentiweb.fr)



Taux d'incidence national des syndromes grippaux en bleu,
seuil épidémique en rouge, obtenu par un modèle de régression périodique [1],
(pour 100 000 habitants), médecins Sentinelles généralistes



Taux d'incidence des syndromes grippaux depuis 1984
(pour 100 000 habitants), médecins Sentinelles généralistes.
En bleu : saison 2015-2016, en gris : saisons de 1984 à 2014
(plus les courbes sont claires, plus les données sont anciennes)

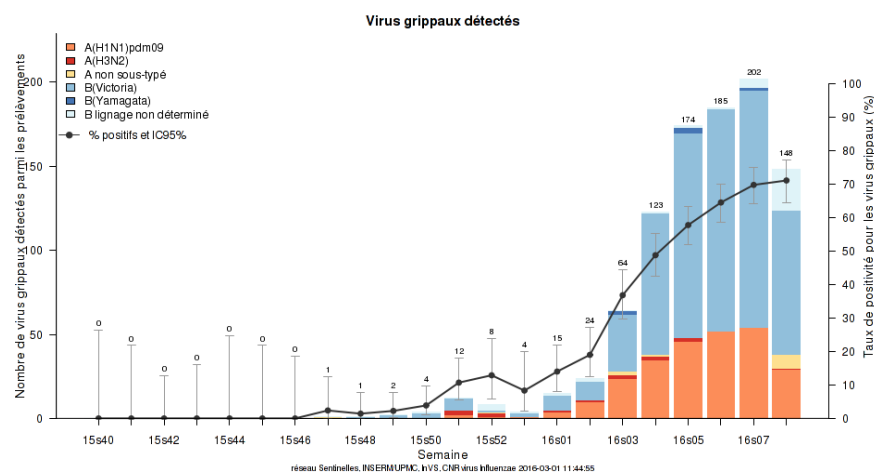
Syndromes Grippaux : virologie

Depuis la semaine 2015s40, date de début de la surveillance, 2427 prélèvements ont été réalisés par les médecins Sentinelles (1448 par les médecins généralistes et 979 par les pédiatres libéraux). Les prélèvements ont été analysés par le CNR des virus *influenzae* (CC Paris, CA Lyon) et par le laboratoire de virologie de l'Université de Corse.

Résultats virologiques des prélèvements des cas syndromes grippaux, médecins Sentinelles généralistes et pédiatres

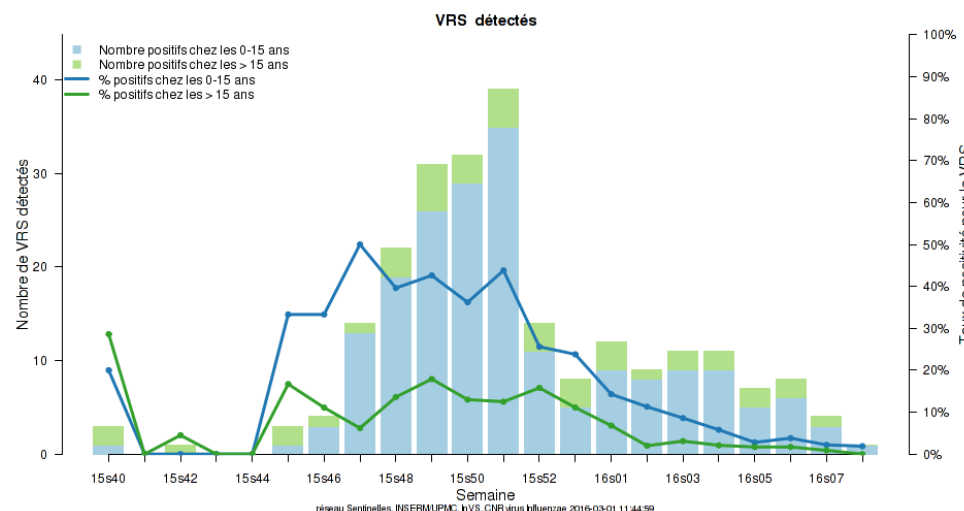
	2016s08	Cumul de 2015s40 à 2016s08
Nombre de prélèvements testés pour un virus grippal	201	2368
- Positifs pour le virus de type A(H1N1)pdm09, n (%)	29 (14,4)	258 (10,9)
- Positifs pour le virus de type A(H3N2), n (%)	1 (0,5)	14 (0,6)
- Positifs pour le virus de type A non sous-typé, n (%)	8 (4,0)	13 (0,5)
- Positifs pour le virus de type B lignage Victoria, n (%)	86 (42,8)	635 (26,8)
- Positifs pour le virus de type B lignage Yamagata, n (%)	0 (0,0)	7 (0,3)
- Positifs pour le virus de type B lignage non déterminé, n (%)	24 (11,9)	40 (1,7)
Nombre de prélèvements testés pour le virus respiratoire syncytial (VRS)	113	2242
- Positifs pour le VRS, n (%)	1 (0,9)	234 (10,4)
Nombre de prélèvements testés pour le Rhinovirus (HRV)	202	2368
- Positifs pour le HRV, n (%)	17 (8,4)	316 (13,3)
Nombre de prélèvements testés pour le Metapneumovirus (hMPV)	113	1822
- Positifs pour hMPV, n (%)	0 (0,0)	137 (7,5)

Douze co-infections de virus grippaux ont observées.



Prélèvements positifs pour le virus grippaux des cas de syndromes grippaux et taux de positivité*, médecins Sentinelles généralistes et pédiatres, depuis la semaine 40 de 2015

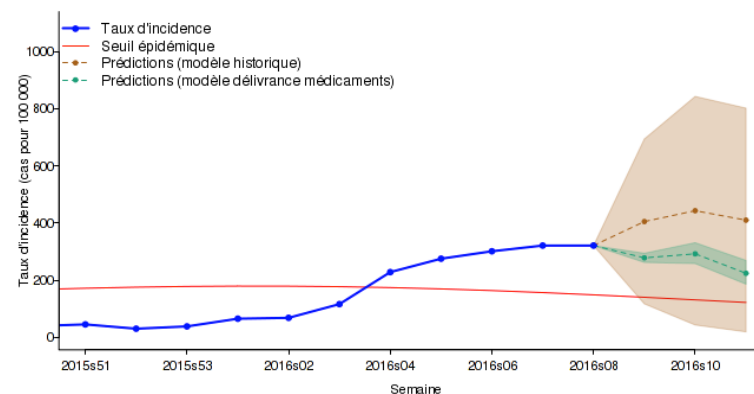
* Le taux de positivité est le rapport du nombre de prélèvements positifs sur le nombre de prélèvements testés.



Prélèvements positifs pour le VRS des cas de syndromes grippaux et taux de positivité*, médecins Sentinelles généralistes et pédiatres, depuis la semaine 40 de 2015

Prévision de l'incidence nationale

Selon les modèles de prévision reposant sur les données historiques [2] et sur les délivrances de médicaments ([partenariat IMS-Health](#)) [3], l'activité des syndromes grippaux pourrait être proche du pic épidémique.



Prévision des taux d'incidence des syndromes grippaux (pour 100 000 habitants) reposant sur les données historiques [2] et sur les délivrances de médicaments [3]

Le point Hebdo GrippeNet.fr du 02/03/16, n° 2016s08 (données du 22/02 au 28/02/16)

GrippeNet.fr : 6 215 personnes participent à la surveillance de la grippe en population générale

N'hésitez pas à devenir vous aussi acteur de la surveillance, nous comptons sur vous !

Vous pouvez vous inscrire à tout moment (pas besoin d'être malade).

Les participant(e)s de GrippeNet.fr

Cette saison, 6 215 personnes participent à la surveillance. La semaine dernière, 4 354 personnes (70% des inscrits) ont rempli un questionnaire hebdomadaire de symptômes.

Etat de santé des participant(e)s la semaine dernière (Figures 1 et 2)



Figure 1. Symptômes déclarés par les participants, GrippeNet.fr, 2016s08 (la taille de chaque mot est proportionnelle au nombre de personnes ayant déclaré ce symptôme)

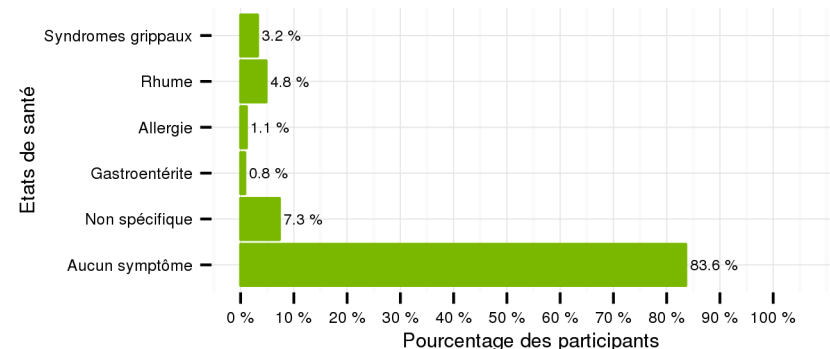


Figure 2. Répartition de l'état de santé des participants, en % de participants, GrippeNet.fr, 2016s08 (un participant peut être inclus dans plusieurs catégories d'états de santé)

Focus sur les syndromes grippaux*

La semaine dernière, il était estimé que 3,2% des participants de GrippeNet.fr présentaient un syndrome grippal. Ce chiffre est en légère diminution par rapport à la semaine dernière, et inférieure aux saisons précédentes à la même période (Figure 3).

L'activité des syndromes grippaux est en légère diminution cette semaine, contrairement aux données du réseau Sentinelles, où l'activité est stable.

La semaine dernière, parmi les participants présentant des symptômes compatibles avec un syndrome grippal, plus de 30% avaient consulté un médecin généraliste, 6% un pharmacien, 6% les urgences, 3% un spécialiste, et 55% n'avaient consulté aucun professionnel.

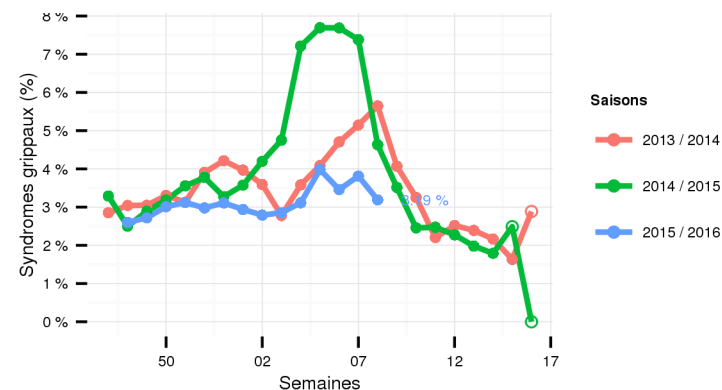


Figure 3. Evolution des syndromes grippaux de la saison 2013-2014 à la saison 2015-2016, GrippeNet.fr, 2016s08

* GrippeNet.fr fait partie d'un système de surveillance de la grippe en ligne au niveau européen, [Influenzanet](http://influenzanet). Afin de rendre les résultats comparables, la définition du syndrome grippal utilisée est celle de l'ECDC (European Centre for Disease Prevention and Control) : fièvre ou autres symptômes généraux (myalgies, fatigue) d'apparition brutale, accompagnés de signes respiratoires.

Diarrhée Aiguë

DIARRHÉE AIGUË

Activité modérée

Les médecins Sentinelles surveillent le nombre de cas de diarrhées aiguës vus en consultation (défini par au moins 3 selles liquides ou molles par jour datant de moins de 14 jours motivant la consultation).

En France métropolitaine, la semaine dernière, le taux d'incidence des cas de diarrhée aiguë vus en consultation de médecine générale a été estimé à 150 cas pour 100 000 habitants, IC 95% [132 ; 168] **en dessous** du seuil épidémique (179 cas pour 100 000 habitants) [1].

Au niveau régional, les taux d'incidences les plus élevés ont été notés en : Picardie (315 cas pour 100 000 habitants, IC 95% [0 ; 637]), Bretagne (284, IC 95% [183 ; 385]) et Provence-Alpes-Côte-d'Azur (206, IC 95% [97 ; 315]) (les données régionales complètes sont présentées à la fin du bulletin).

Prévision : selon le modèle de prévision reposant sur les données historiques [2], l'activité des diarrhées aiguës devrait continuer de diminuer dans les prochaines semaines (voir graphique ci-contre).

Bilan de l'épidémie 2015-2016 : l'épidémie aura duré 5 semaines entre le 4 janvier 2016 et le 7 février 2016 (semaines 2016s01 à 2016s05) et 691 000 personnes auraient consulté leur médecin généraliste pour une diarrhée aiguë (IC 95% [664 000 ; 717 000]). Le pic de l'épidémie a été atteint en semaine 201602 avec 226 cas pour 100 000 habitants.

Concernant les cas rapportés, durant les 5 semaines d'épidémie, l'âge médian des cas était de 25 ans (de 2 mois à 97 ans). Les hommes représentaient 48% des cas. Les tableaux cliniques rapportés par les médecins Sentinelles ne présentaient pas de signe particulier de gravité : le pourcentage d'hospitalisation a été estimé à 0,5% (IC 95% [0,2 ; 0,7]).

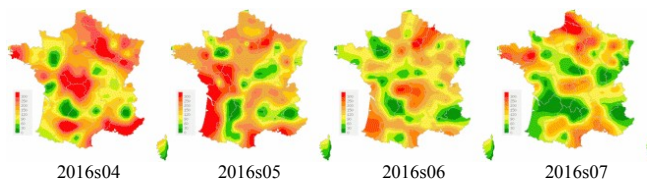
[Plus d'information sur cette surveillance](#)

[Plus d'information sur les méthodes statistiques utilisées](#)

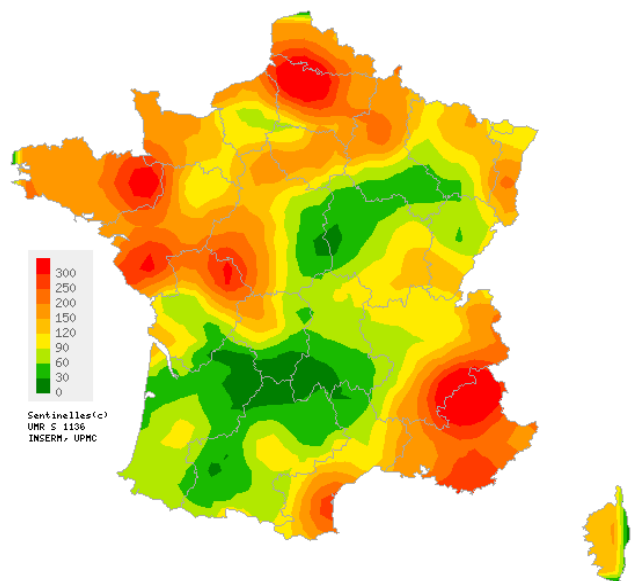
[1] Costagliola D, et al. A routine tool for detection and assessment of epidemics of influenza-like syndromes in France. *Am J Public Health.* 1991;81(1):97-9.

[2] Viboud C, et al. Prediction of the spread of influenza epidemics by the method of analogues. *Am J Epidemiol.* 2003 Nov 15;158(10):996-1006.

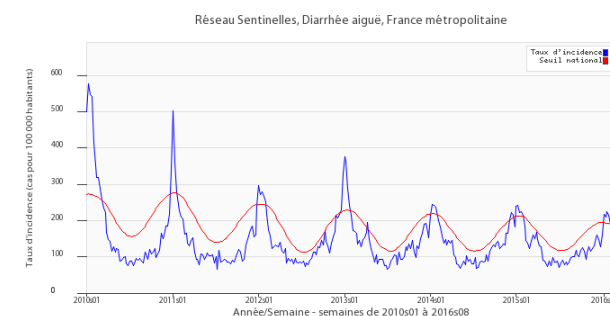
[3] Pelat C, et al. A method for selecting and monitoring medication sales for surveillance of gastroenteritis. *Pharmacoepidemiol Drug Saf.* 2010 Oct;19(10):1009-18.



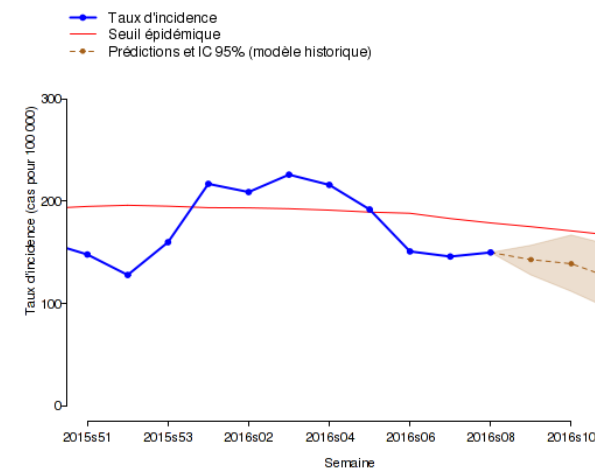
Données consolidées des 4 dernières semaines



Carte d'interpolation spatiale des taux d'incidence départementaux de diarrhée aiguë (pour 100 000 habitants), médecins Sentinelles généralistes, 2016s08
[Cartes consultables sur http://www.sentiweb.fr](http://www.sentiweb.fr)



Taux d'incidence national de diarrhée aiguë en bleu, seuil épidémique en rouge, obtenu par un modèle de régression périodique [1], (pour 100 000 habitants), médecins Sentinelles généralistes



Prévision des taux d'incidence de diarrhée aiguë pour les trois prochaines semaines par une méthode reposant sur les données historiques [2], médecins Sentinelles généralistes

Varicelle

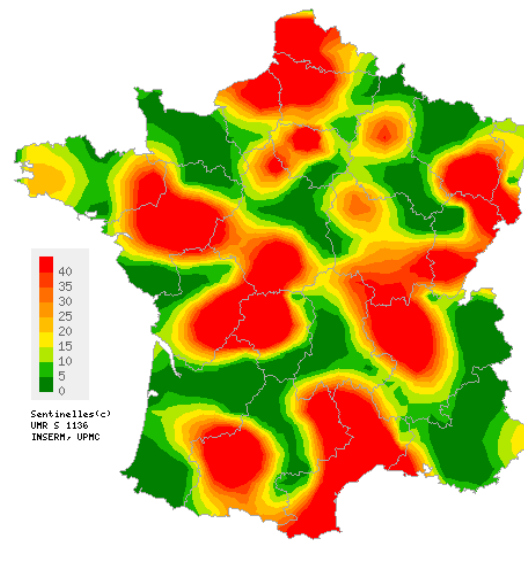
VARICELLE Activité modérée

En France métropolitaine, la semaine dernière, le taux d'incidence des cas de varicelle vus en consultation de médecine générale a été estimé à 28 cas pour 100 000 habitants (IC 95% [21 ; 35]).

Seize foyers régionaux ont été observés, d'activité forte en Limousin (79 cas pour 100 000 habitants, IC 95% [4 ; 154]), Languedoc-Roussillon (76, IC 95% [13 ; 139]), Picardie (46, IC 95% [0 ; 166]), Ile-de-France (46, IC 95% [7 ; 85]) et Pays-de-la-Loire (42, IC 95% [0 ; 92]) et modérée en Rhône-Alpes (38, IC 95% [13 ; 63]), Haute-Normandie (32, IC 95% [0 ; 100]), Nord-Pas-de-Calais (32, IC 95% [0 ; 64]), Midi-Pyrénées (28, IC 95% [0 ; 56]), Franche-Comté (28, IC 95% [0 ; 61]), Bretagne (25, IC 95% [0 ; 55]), Centre (22, IC 95% [3 ; 41]), Bourgogne (21, IC 95% [0 ; 53]), Champagne-Ardenne (20, IC 95% [0 ; 50]), Lorraine (20, IC 95% [0 ; 60]) et Corse (20, IC 95% [0 ; 47]). *

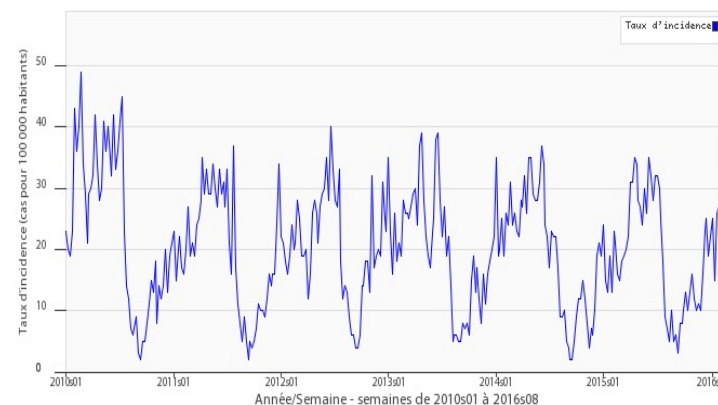
[Plus d'information sur cette surveillance](#)

* Les données régionales complètes sont présentées à la fin du bulletin.



Carte d'interpolation spatiale des taux d'incidence départementaux de varicelle (pour 100 000 habitants), médecins Sentinelles généralistes, 2016s08
[Cartes consultables sur http://www.sentiweb.fr](http://www.sentiweb.fr)

Réseau Sentinelles, Varicelle, France métropolitaine



Taux d'incidence national de varicelle
(pour 100 000 habitants), médecins Sentinelles généralistes

Taux d'incidence nationaux (pour 100 000 habitants) sur les 3 dernières semaines	2016s08 (non consolidé)	2016s07	2016s06
	Estimation du taux d'incidence [Intervalle de confiance à 95%]	Estimation du taux d'incidence [Intervalle de confiance à 95%]	Estimation du taux d'incidence [Intervalle de confiance à 95%]
SYNDROMES GRIPPAUX	321 [296 ; 346]	321 [299 ; 343]	301 [280 ; 322]
DIARRHEE AIGUE	150 [132 ; 168]	146 [131 ; 161]	151 [136 ; 166]
VARICELLE	28 [21 ; 35]	35 [28 ; 42]	38 [30 ; 46]

Tableau 1 : Estimation des taux d'incidence* et intervalles de confiance à 95%, pour chaque indicateur, en France métropolitaine, sur les 3 dernières semaines .

Taux d'incidence régionaux pour la semaine 2016s08 (pour 100 000 habitants)	SYNDROMES GRIPPAUX	DIARRHEE AIGUE	VARICELLE
	Estimation du taux d'incidence [Intervalle de confiance à 95%]	Estimation du taux d'incidence [Intervalle de confiance à 95%]	Estimation du taux d'incidence [Intervalle de confiance à 95%]
Alsace	99 [8 ; 190]	203 [76 ; 330]	13 [0 ; 43]
Aquitaine	27 [0 ; 74]	65 [0 ; 140]	3 [0 ; 12]
Auvergne	463 [244 ; 682]	88 [0 ; 178]	11 [0 ; 32]
Basse-Normandie	232 [128 ; 336]	140 [62 ; 218]	0 [0 ; 0]
Bourgogne	239 [118 ; 360]	99 [10 ; 188]	21 [0 ; 53]
Bretagne	276 [178 ; 374]	284 [183 ; 385]	25 [0 ; 55]
Centre	208 [148 ; 268]	132 [84 ; 180]	22 [3 ; 41]
Champagne-Ardenne	224 [110 ; 338]	195 [98 ; 292]	20 [0 ; 50]
Corse	214 [128 ; 300]	52 [9 ; 95]	20 [0 ; 47]
Franche-Comté	85 [7 ; 163]	67 [16 ; 118]	28 [0 ; 61]
Haute-Normandie	119 [9 ; 229]	34 [0 ; 78]	32 [0 ; 100]
Ile-de-France	418 [329 ; 507]	141 [83 ; 199]	46 [7 ; 85]
Languedoc-Roussillon	360 [226 ; 494]	164 [81 ; 247]	76 [13 ; 139]
Limousin	490 [212 ; 768]	124 [30 ; 218]	79 [4 ; 154]
Lorraine	276 [149 ; 403]	113 [33 ; 193]	20 [0 ; 60]
Midi-Pyrénées	279 [190 ; 368]	101 [42 ; 160]	28 [0 ; 56]
Nord-Pas-de-Calais	312 [215 ; 409]	145 [80 ; 210]	32 [0 ; 64]
Pays-de-la-Loire	241 [140 ; 342]	194 [91 ; 297]	42 [0 ; 92]
Picardie	108 [0 ; 242]	315 [0 ; 637]	46 [0 ; 166]
Poitou-Charentes	117 [0 ; 276]	122 [32 ; 212]	18 [0 ; 110]
Provence-Alpes-Côte-d'Azur	322 [186 ; 458]	206 [97 ; 315]	5 [0 ; 16]
Rhône-Alpes	522 [438 ; 606]	98 [62 ; 134]	38 [13 ; 63]

Tableau 2 : Estimation des taux d'incidence* et intervalles de confiance à 95%, pour chaque indicateur, pour chaque région, pour la semaine 2016s08.

Réseau Sentinelles

Inserm-UPMC UMR-S 1136

Institut Pierre Louis d'Epidémiologie et de Santé Publique (IPLESP)
Faculté de Médecine Pierre et Marie Curie, site Saint-Antoine
27, rue Chaligny / 75571 Paris cedex 12
Téléphone. : 01 44 73 84 35 / Fax : 01 44 73 84 54
Email : sentinelles@upmc.fr

Le réseau Sentinelles est constitué de 1401 médecins libéraux bénévoles et volontaires de France métropolitaine dont 568 participent à l'activité de surveillance continue (455 médecins généralistes et 113 pédiatres libéraux) permettant la réalisation des bulletins hebdomadaires. Il est développé dans le cadre d'une convention entre l'Inserm, l'Université Pierre et Marie Curie (UPMC) et l'Institut de Veille Sanitaire (InVS).

Responsable du RS: Thomas Hanslik
Responsable adjoint du RS: Thierry Blanchon
Surveillance continue: Louise Rossignol, Caroline Guerrisi, Victoire Roussel
Système d'information, Biostatistiques: Clément Turbelin, Cécile Souty
Rédacteur: Yves Dorléans

Antenne régionale	Responsable	Animateur
Bourgogne Auvergne Franche Comté Rhône-Alpes	Marianne Sarazin	Caroline Liotard
Ile-de-France	Mathilde François	Cécile Pino
Méditerranée	Jean-Pierre Amoros Alessandra Falchi	Lisandru Capai Shirley Masse
Nord-Pas-de-Calais Centre	Thierry Prazuck	Mathieu Rivière

Vous avez besoin d'informations ?

Vous pouvez consulter notre site internet :

<http://www.sentiweb.fr>

N'hésitez pas à nous contacter aux coordonnées ci-dessus.

Vous êtes médecin généraliste ou pédiatre libéral

Vous souhaitez participer au réseau Sentinelles ?

<http://www.sentiweb.fr>

Rubrique Espace médecin

Ou contactez-nous aux coordonnées ci-dessus.

* Les taux d'incidence sont calculés sur l'activité des médecins généralistes.